



主催
NPO法人 持続可能な開発のための教育推進会議

ワークショップ
甘いバナナの苦い現実

2020年12月5日
立教大学 石井正子

自己紹介

- こんにちは
- 石井正子（立教大学・教授）
- **1994**年にフィリピン・ミンダナオ島初訪問
- フィールドワーク
- 市場で野菜を売る経験をしました！
- 編著『甘いバナナの苦い現実』コモンズ、2020年



ようこそ！

ワークショップのねらい

身近な果物から自分と世界の
つながりを知ろう！

<内容>

「甘いバナナの苦い現実」
について理解を深めます



pixta.jp - 63297994

「甘いバナナの苦い現実」ってなに？
どうして苦い現実なの？

「複雑な苦い現実」について理解を深めましょう！

「苦い現実」を変えていくためにはどうしたらいい？

始めるまえに・・・

いろいろな
アイデアを出して
一緒に考えて
いきましょう！

結論＜気づき

知らないことを
恐れずいきましょう！

ただ、無理はしないでくださいね



本日の流れ

第I部 はじめに

14:00-14:10 石井の自己紹介とワークショップのねらい

14:10-14:40 参加者自己紹介&ディスカッション①みんなが食べているバナナ

14:40-14:45 小ばなし フィリピンの人たちとバナナ

14:45-14:50 休憩

第II部 「甘いバナナの苦い現実」ってなに？

14:50-15:15 「甘いバナナの苦い現実」の話

15:15-15:20 休憩

第III部 「苦い現実」を変えるには？

15:20-16:10 ディスカッション②苦い現実を変えるには？

第IV部 質疑応答とまとめ

16:10-16:30

参加者の自己紹介 & ディスカッション①

みんなが食べているバナナ！（30分）

14:10-14:20

自己紹介と役割分担

- ① 名前、生まれた月・日と今日のワークショップに期待することを伝えよう！
- ② 役割分担を決めよう！
生まれた月日が・・・
 - 発表者：1月1日に1番近い人
 - タイムキーパー：1月1日に2番目に近い人

14:20-14:30

マイバナナのディスカッション

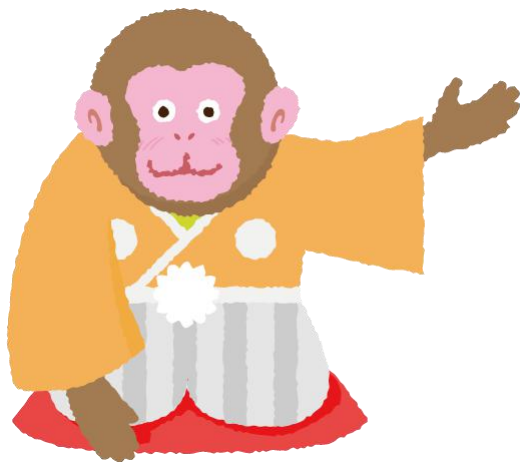
- ① あなたの「マイバナナ」は何ですか？
- ② あなたの「マイバナナ」のどんなところがお気に入りなのか？

14:30-14:40

発表

- ① 「マイバナナ」について、どんな意見が出されましたか？

小ばなし フィリピンの人たちとバナナ



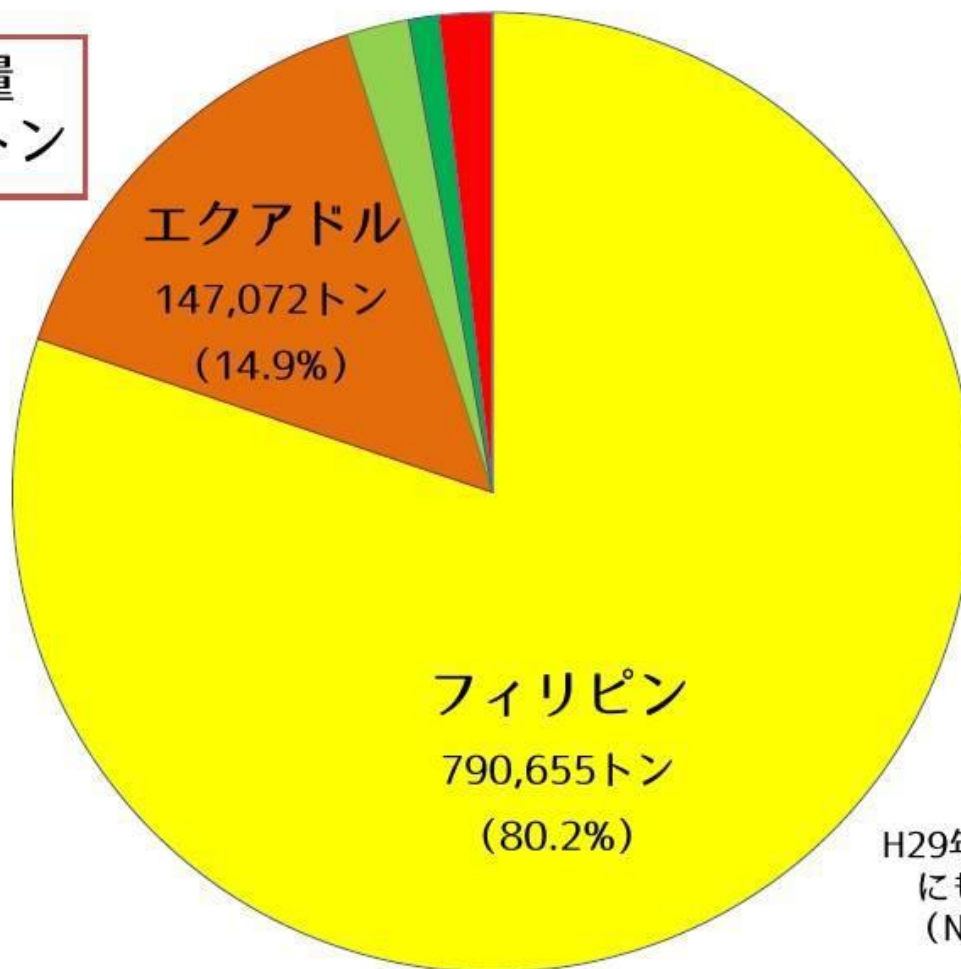
SOUTHEAST ASIA



東南アジアとフィリピン

日本のバナナ輸入量・国別（2017年）

輸入総量
985,709トン



◆メキシコ
2.1%

◆グアテマラ
1.0%

◆その他
1.8%

H29年財務省貿易統計
にもとづいて作成
(NPO法人APLA)

バナナの実は
どのようなになっているのでしょうか。







フィリピンの人たちは私たちが輸入している
バナナを食べていません。

なぜなのでしょう？
フィリピンの人たちはどんな
バナナを食べているのでしょうか



サバ種のバナナ フィリピンミンダナオ島







ラカタン種(フィリピンミンダナオ島)



バナナはこんなふうにつるして売られている
ラウンダン種(フィリピンネグロス島)

出典:地球の木



バナナの花
スープの具にしたり、ゆでてサラダなどに入れて食べる。



バナナの花のサラダ

ゆでてタマネギやトマトと一緒に、酢とココナッツミルクのドレッシングであえる
(ネグロス島)







バナナ 自信を持って
取り揃えました

セレクトバナナ
本体価格 **118**円
(税込 127.44円)

バナナ 自信を持って
取り揃えました

ライフの
全力宣言

エクアドル産
バナナ
朝食や運動前のエネルギー補給に！

1袋 本体価格 **158**円
(税込 170.64円)

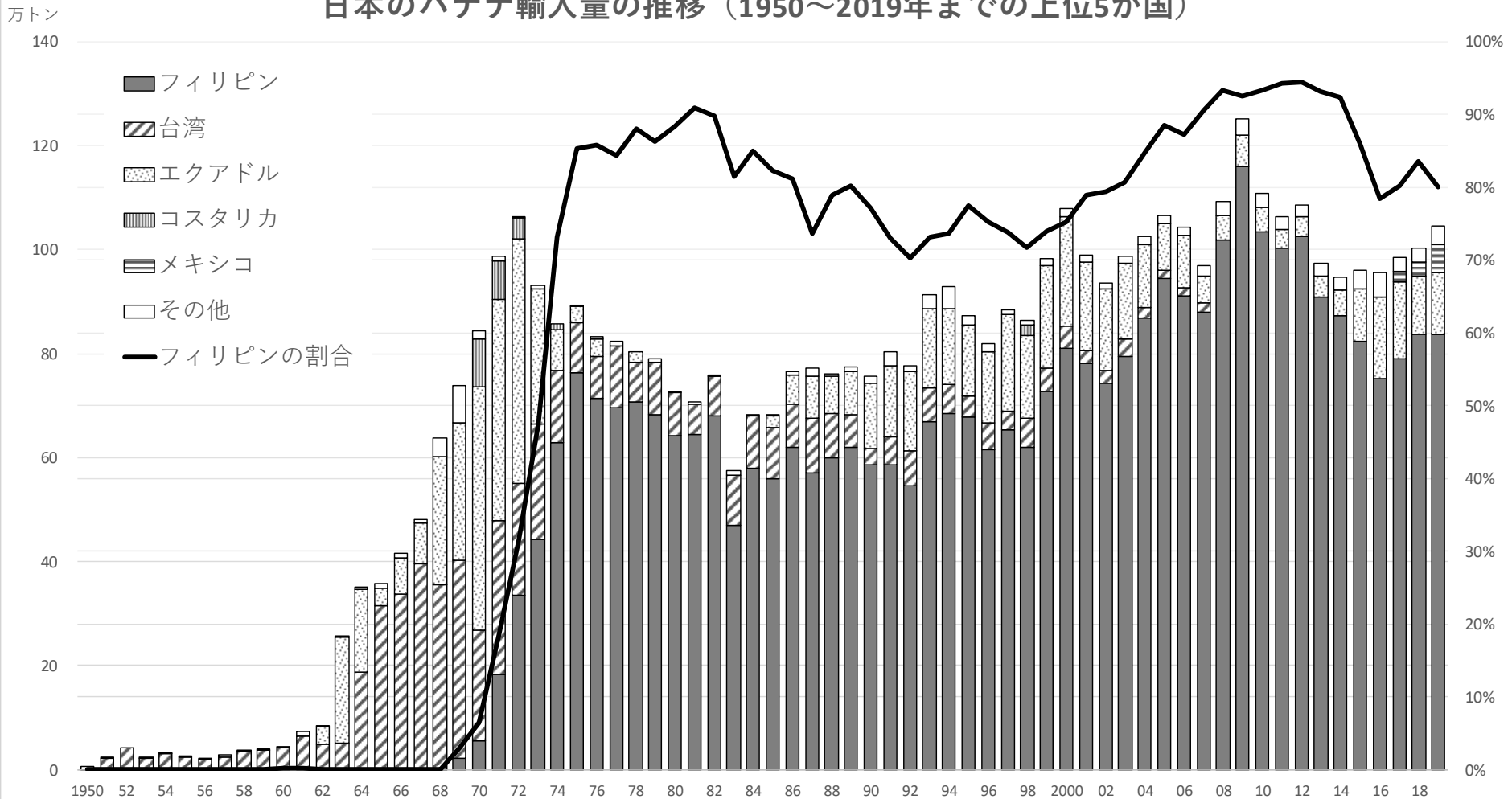
キャベンディッシュ種

輸出用バナナはほぼ全て(98%)
ミンダナオ島で生産されている！



キャベンディッシュ種

- アメリカの多国籍企業が中南米で改良して作った病害虫に品種
- 皮が厚くて輸出に適している
- フィリピンはアメリカの植民地だったので、アメリカの多国籍企業が進出しやすかった
- 1963年にアメリカの多国籍企業の働きかけなどあって日本はバナナ輸入を自由化した
- ミンダナオ島には台風の影響が少なく、バナナの大産産に適している



1949年～2018年までの輸入量統計の出典：「国別バナナの輸入量（財務省貿易統計より）」バナナ大学、<https://www.banana.co.jp/database/statistics/>

2019年の輸入量統計の出典：「バナナ（生鮮）農林水産物輸出入統計／貿易統計（輸入）」政府統計の総合窓口(e-Stat)、農林水産省、2020年、https://www.e-stat.go.jp/stat-search/files?page=1&query=%E3%83%90%E3%83%8A%E3%83%8A&layout=dataset&stat_infid=000031926086

きゅうけい



第II部

甘いバナナの苦い現実って？



第II部に入る前に・・・

第III部ロールプレイの自分の役割を確認しよう

15:20-16:10

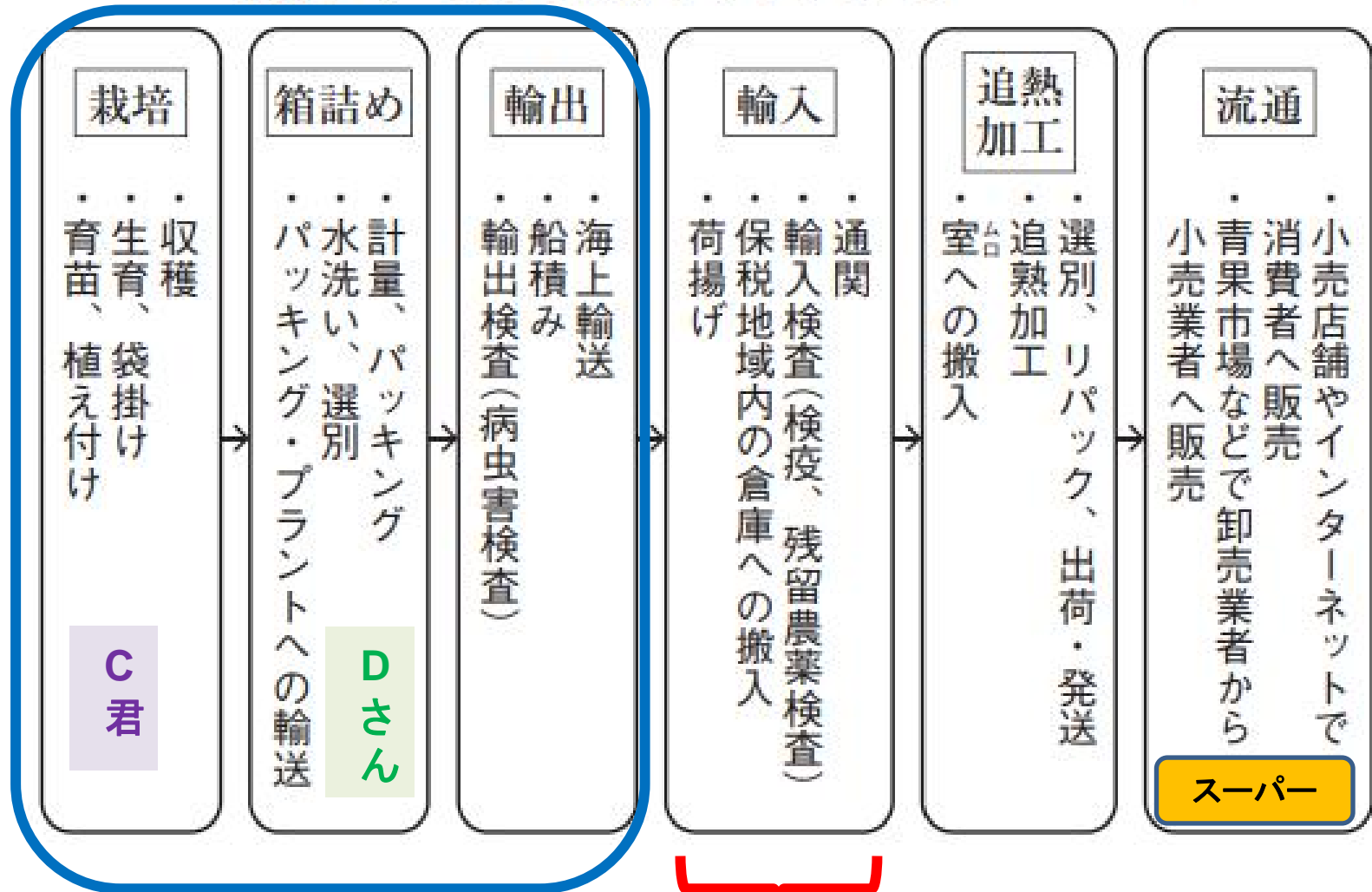
ディスカッション②苦い現実を変えるには？

ロールプレイ 生まれた月日が・・・

- 1月1日に1番目に近い人：①**多国籍企業S社のAさん**
(必要に応じて)
- 1月1日に2番近い人 : ②**フィリピン企業SS社のBさん**
- 1月1日に3番目に近い人：③**土地所有者で農業労働者の息子C君**
&発表者
- 1月1日に4番目に近い人：④**梱包作業所の労働者Dさん** &タイムキーパー

*リース契約の場合

図 6 - 1 バナナのサプライチェーン



フィリピン企業SS社のBさん

多国籍企業S社のAさん

砂時計型のフードシステム



農民・生産者(C君)
梱包作業所の労働者(Dさん)

現地企業(SS社のBさん)

輸出入業者(多国籍企業など、S社のAさん)

流通・追熟業者

消費者

日本向けバナナ輸入業者のシェア

単位%

代表的 ブランド名 (2018)	極撰 スウィーティオ	デルモンテ ハイランドハニー	天晴れ農園金の房 最高峰バナナ	甘熟王	その他
企業名	ドール社 [~2012年] 伊藤忠	デルモンテ社	ユナイティッド・ ブランドズ社 <small>ユナイティッド・ブランドズ・ジャパン チキータ・デナダイ・ジャパン チキータ・ユニフルーティ・ジャパン</small> ユニフルー ティ・ジャパン	住友商事 2019年6月に スミフル株売却 ソントンベン チャー社	N.A. 2013年 全日空 ローヤル 富士 etc
年	アメリカ系→ 日系	アメリカ系	アメリカ系→ イタリア系	日系→ 本社モーリシャス	N.A.
1981	31.0	28.0	18.0	9.0	4.0
1995	34.8	39.3	1.0	17.9	7.0
2002	35.8	26.2	12.8	14.1	11.1
2013	30.1	15.0	12.8	29.4	12.7

2016年： 4大多国籍企業で4分の3

出典：鶴見(1982)；関根(2007)；市橋(2014)

多国籍企業が輸入しているバナナは、
誰がどのようにして作っているの？

リース契約の場合を見てみよう！



了解です！
それならば、新しく
栽培地を拡大しよう！

2. フィリピン企業SS社のBさん



<https://item.rakuten.co.jp/ookiniya/saibana5p/>

高地栽培バナナをもっと輸入
したいな。SS社
に栽培面積を
拡大するよう指
示しよう

多国籍企業S社のAさん



3. T村 土地
所有者の息
子のC君家



2ヘクタールの土地で
トウモロコシを作って
いるけれど、今年も
異常気象で不作だ

父親が急病で入院し
たので、やむをえず
借金をしてしまった。

C君が学校に通うた
めに必要なお金が足
りない。。。

あ、T村はどか
な？T村がある
州の州知事は
わが社の社長の
親戚だ！

T村の住民は貧
しくて、収入源
に困っているぞ

どこか、
山間部でい
い土地はな
いかな？

2. フィリピン企業SS社
のBさん



3. T村土地
所有者の息
子のC君家



4. 梱包作業
所の労働者の
Dさん



トウモロコシの収穫
は不安定だ。毎年一
定の賃料が入るのは
有難い！

土地がないけど、梱
包作業所で雇われる
かもしれない！

あなたが持
っている土
地をわが社
に貸しませ
んか？

毎年1ha当たり
3万円支払いま
す。5年ごとに
賃料を上げま
す。25年間貸し
てください

2. フィリピン企業SS社
のBさん



そのうえ、家族が会
社に雇われる！

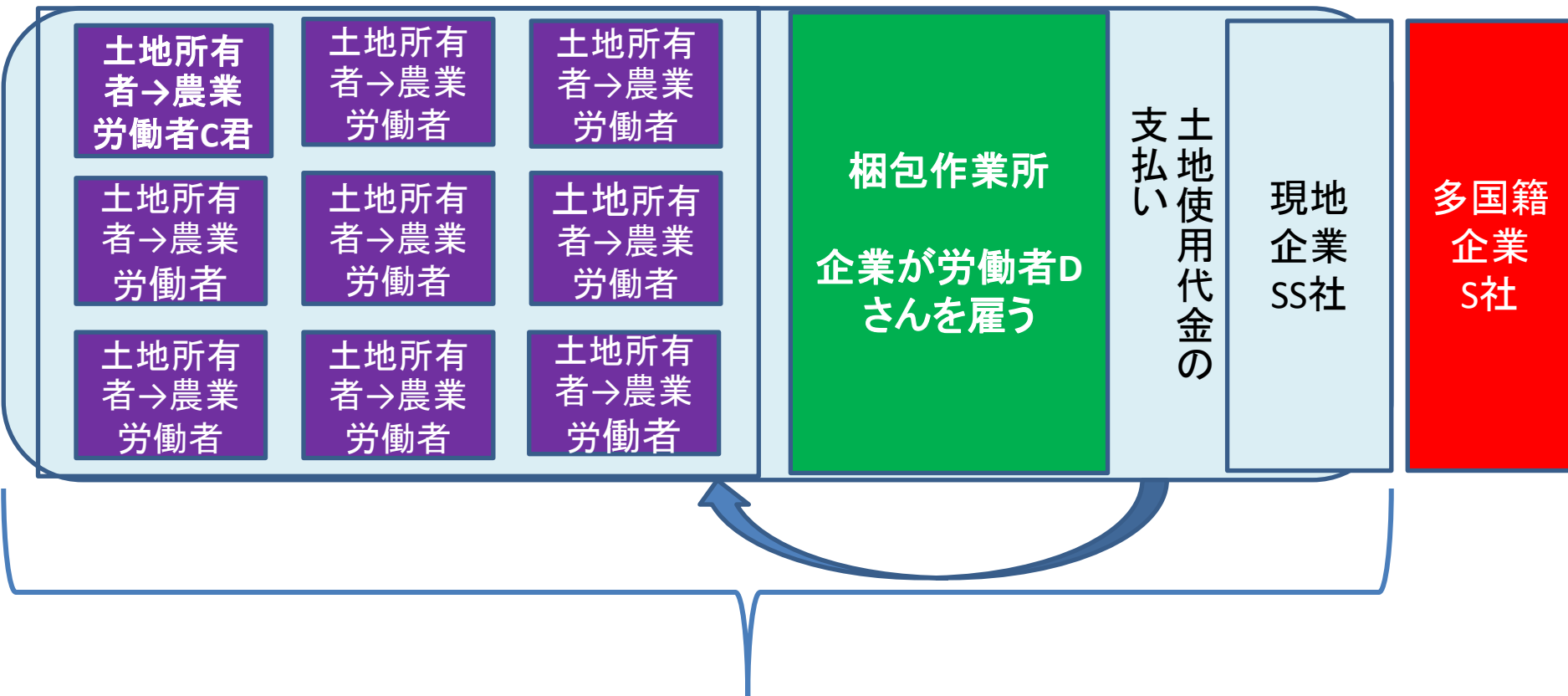
簡易水道もあればう
れしい！これはいい
話だ！

あなたの家族を
バナナ園の労
働者として雇い
ます。毎月2万
円が給料です。

簡易水道施設も
作ってあげます

リース契約の場合

土地所有者が企業に土地を貸して、
自分たちは農業労働者になる



栽培から輸出まで、すべての管理・経営をSS社が行う



農業労働者となった
C君のお父さんたち























梱包作業所で働く
Dさん











苦しい現実



日本に輸出される
高地栽培バナナと
空中農薬散布の問題





ロミ・キハーノさん
(元フィリピン大学医学部教授)

マニラからたびたび
ミンダナオ島に通って――



農薬による健康被害――



皮膚障害



失明

DVD
「甘いバナナの苦い現実」
(村上良太監督／制作：PARC)

「毒の雨」

https://www.youtube.com/watch?v=d_24-TUKkdA

3. T村土地
所有者の息子
のC君家



かゆい

4. 梱包作業
所の労働者の
Dさん



農薬を空からまく
なんて話はなかつ
たはずなのに

私は仕事にあり
つけてうれしい
けど、正規労働
者になりたいな

農薬の空中
散布は合法
です

農薬が飲み水に混ざ
るので、水を買わな
ければならない

土地の賃料や農業労働
者の給与だけでは、十
分に生活をよくするこ
とができていない。

正規労働者とし
て雇うと、社会
保障費などの手
当てを支払わな
ければならにか
ら、利益がへる
な、イヤだな。

2. フィリピン企業SS社
のBさん



リース契約栽培の問題

- 農薬による健康被害
- 25年間の長期契約：農薬散布により土地がやせていく
- 労働組合の弾圧
- 1ヘクタール当たりの土地の賃料（リース代）が安い！
 - 例：1ヘクタール当たり3万円/年×25年間（2018年現在、毎年少しずつは値上げするが・・・）
 - 農地改革省の基準は1ヘクタール当たり約9万円／年
- 安い農業労働者の賃金
 - 800円／日（最低賃金は守られているが・・・）＝約16,000～19,200円／月
 - フィリピンの貧困線＝22,527円／月／世帯（2018年）

正規労働を求める組合の運動に対する弾圧で2名が死亡 (写真は2018年10月11日)



きゅうけい



第III部 苦い現実を変えるには？

15:20-16:10

ディスカッション② 苦い現実を変えるには？

ロールプレー 生まれた月日が...

- 1月1日に1番目に近い人：①**多国籍企業S社のAさん**
- 1月1日に2番目に近い人：②**フィリピン企業SS社のBさん**
- 1月1日に3番目に近い人：③**土地所有者で農業労働者の息子C君**
&発表者
- 1月1日に4番目に近い人：④**梱包作業所の労働者Dさん** &タイムキーパー

ロールプレイのプレイヤーの説明

1. 多国籍企業S社のAさん



私は日本の消費者に販売するためにフィリピンのバナナをフィリピン企業のSS社から購入しています。日本の消費者は、バナナの値段、そして見た目にとってもこだわるので、傷の無い綺麗なバナナだけの納入をSS社にお願いしています。値段が付かない大量のバナナを廃棄することになっても、日本の消費者が望まないものを輸入するわけにはいきません。高地栽培バナナは、糖度が高くて甘く大人気なので、今後も積極的に輸入します。フィリピンでは農薬のことが問題になっているようですが、日本に輸入されるバナナの残留農薬は基準値以下ですので、消費者の皆様のご心配には及びません。

2. フィリピン企業SS社のBさん



私は、フィリピンのバナナをできるだけ安く生産して、多国籍企業に販売して利益を最大化することを目指しています。バナナは病気に弱く、農薬を定期的にまかなければなりません。農薬は許可されたものを適正に使っており、空中散布も合法です。健康被害も農薬が原因とは証明されていません。多くの農民は、バナナ産業に携わることに感謝しており、わが社は雇用創出に貢献しています。雇われ労働者の組合が正社員として雇用するように求めてきますが、彼らを雇わなくても他にもわが社で働きたい労働者はたくさんいるため、それに応じるつもりはありません。フィリピン政府はSS社の味方なので、怖いものではありません。

3. 土地所有者／農業労働者の息子のC君



僕のお父さんはSS社に土地を貸して、自分は農業労働者としてバナナを生産しています。SS社に土地を貸すまで、お父さんはトウモロコシを作っていましたが、あまり収入になりませんでした。土地を貸せば、毎年賃料が入ってきますし、農業労働者としての給与ももらえるので、いい話だと思ったようです。ところがSS社はお父さんたちには何も言わずに農薬の空中散布を始めました。農薬は風によってバナナ園の外にも広がるので、僕の友だちは学校に行く途中に農薬を浴び、皮膚病になりました。お父さんもかぶれがひどい状態です。お父さんたちは、会社に農薬の空中散布をやめるよう訴えましたが、会社は聞いてくれません。また、土地の賃料も安く、僕たちの生活は思ったほど変わらなかった。お父さんはもう会社には出て行ってほしいと言いましたが、会社とは25年間の契約を結んでしまっているので、そう簡単ではないようです。

4. 梱包作業所の労働者のDさん



私は、SS社のバナナ園の梱包作業所で働いています。私には土地がないので、SS社に土地を貸すことができません。この仕事につくまで、いろいろな仕事をしましたが、とても不安定でした。SS社に雇われてはじめて毎月給与を受け取ることができ、子どもを学校に行かせることができるようになりました。確かに農薬のことは問題ですが、SS社がいなくなったら私も仕事がなくなるでしょう。私の仲間のなかには、もう10年以上も梱包作業所で働いていますが、非正規労働者で、労働組合を作って正規労働者になるよう求めています。ですが、SS社は彼らを正規労働者として認めないどころか、弾圧を加えています。私も長く働いても正規労働者になれないのでしょうか。心配です。

ディスカッション②

苦い現実を変えるには？

15:20-15:25

役割分担の確認

- 1月1日に1番目に近い人：
①**多国籍企業S社のAさん**
- 1月1日に2番目に近い人：
②**フィリピン企業SS社のBさん**
- 1月1日に3番目に近い人：
③**土地所有者で農業労働者の息子C君 & 発表者**
- 1月1日に4番目に近い人：
④**梱包作業所の労働者Dさん & タイムキーパー**

15:25-15:55

ディスカッション

1. 自分の利益を最大化するために、誰に何をしてほしいか伝えてみよう(10分)
2. バナナ産業全体、バナナ農園、自然環境、自分の健康・生活などの「持続可能性」、人権(尊厳)を考慮して、自分の役割から誰に何をしてほしいか伝えてみよう。(10分)
3. 1.と2.のディスカッションで気が付いたこと、何が変わったかを話し合おう+発表準備(10分)

15:55-16:10

発表

- 各班の発表(3-4分)

ワークシート

自分の利益を最大化

「持続可能性」の視点

1. 多国籍企業S
社のAさん



2. フィリピン企業SS社
のBさん



3. 土地所有者／農業労働者の息子のC君



自分の利益を最大化

「持続可能性」の視点

4. 梱包作業所の労働者のDさん



2-1 自分の利益を最大化

2-2 「持続可能性」の視点

質問： 2-1と2-2のディスカッションで気が付いたこと、2-1と2-2で異なる点は何でしょうか？（10分）

※全体会で発表者が説明する（3-4分）

第Ⅳ部 質疑応答とまとめ

多国籍企業の流通に代わる バナナ取引の取り組み

- オルタートレード社：1989年設立、無農薬バナナの輸入開始

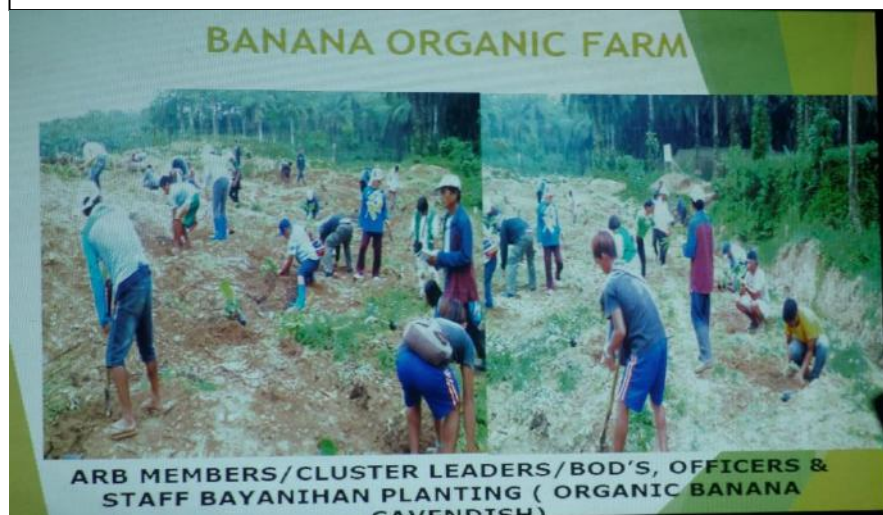
民衆交易バナナ

balan gon バナナ Balangon Banana



生産者の新たな取り組み

南アグサン州サンフランシスコ町NGPI組合
10haの土地で有機バナナ栽培
輸出業者: 田中青果



北ダバオ州パナボ市CFARBMPCO組合
ユニフルーティと価格交渉、空中農薬散布の
適正な実施、CSR資金獲得、低農薬バナナ栽
培挑戦



多国籍企業の取り組み



多国籍企業の新たな戦略

← → ↻ <https://www.sumifru.co.jp/reason/gogreen/> ☆ 🌱 📺 | 🔍 ⋮

 [商品情報](#) [スミフルの取り組み](#) [甘熟王のヒミツ](#) [バナナの保存方法と機能性](#) [おすすめレシピ](#) [オンラインショップ](#)



GO GREENの取り組み

<https://www.sumifru.co.jp/reason/gogreen/>

多国籍企業の新たな戦略

ヴァリューチェーンにおける企業間競争

高地栽培バナナ

低地栽培バナナ
低糖度バナナ！

発売10周年「極撰バナナ」の美味しさの秘密を
美しい映像で訴求

Dole 極撰バナナCM「生産者」篇

2019年4月5日（金）から関東、関西含む全10エリアで順次オンエア開始

株式会社ドール（本社：東京都千代田区、代表取締役社長 渡辺 陽介、以下 ドール）は、Dole（ドール）「極撰/バナナ」の、新TV-CM「生産者」篇を、2019年4月5日（金）から関東、関西含む全10エリアでオンエア開始いたします。また、本CMは4K放送対応で制作しておりますので、美しい「極撰/バナナ農園」の姿を、弊社ホームページのほか、全国の家電量販店の4Kテレビコーナーでもご覧いただけます。



「極撰バナナ農園」
作業員
レナンテさん

Dole極撰バナナ「生産者」篇ムービー

<https://www.youtube.com/watch?v=s7sHrQpPpuE>

Feature
01

高地栽培バナナより
糖度が約13%低い！

だからさっぱりして甘すぎない！



※自社高地栽培バナナ比較



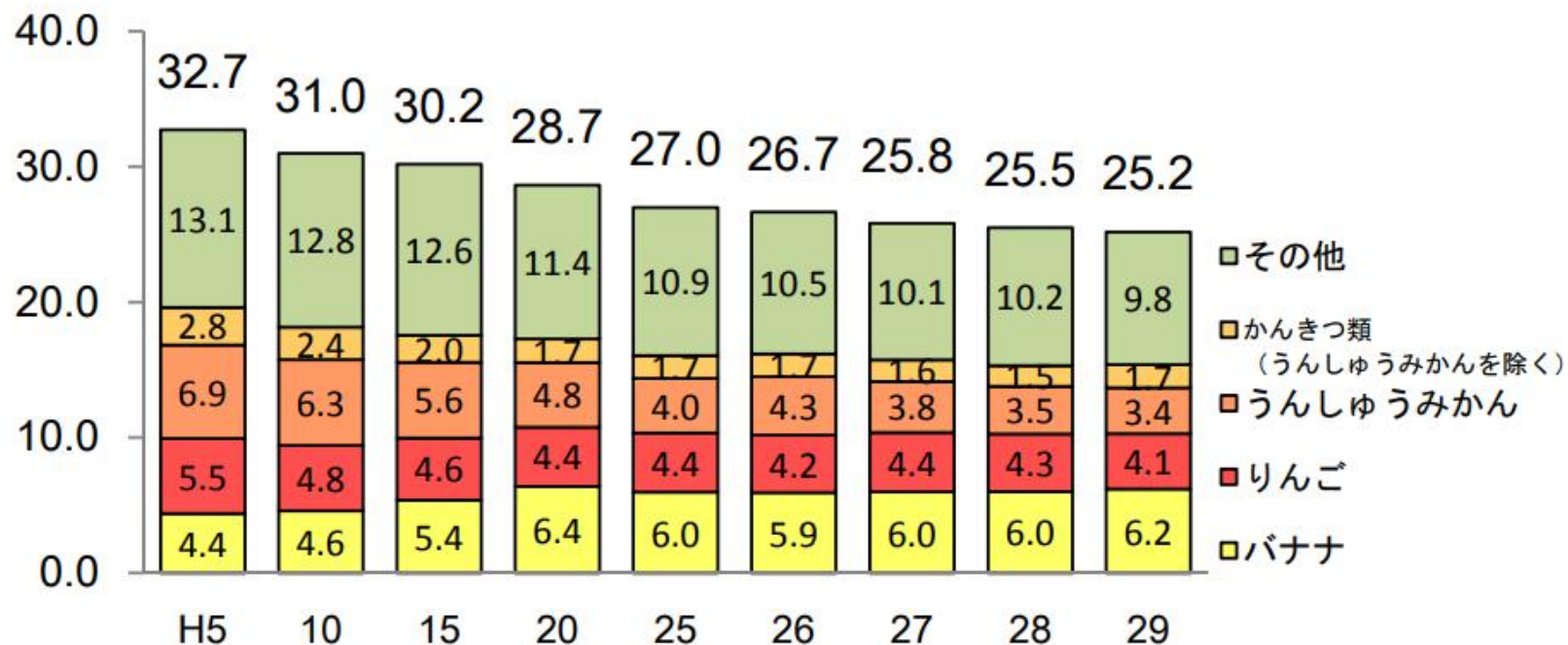
Feature
02

低地栽培

低地栽培だと、水分が多く、甘さのもととなる
でんぷん質が少なくなるため、糖度が低いのが特長です。

○生鮮果実 1 人 1 年当たりの購入数量

kg/年・人



資料：総務省「家計調査」 注：二人以上の世帯。平成7年以前は農林漁家世帯を除

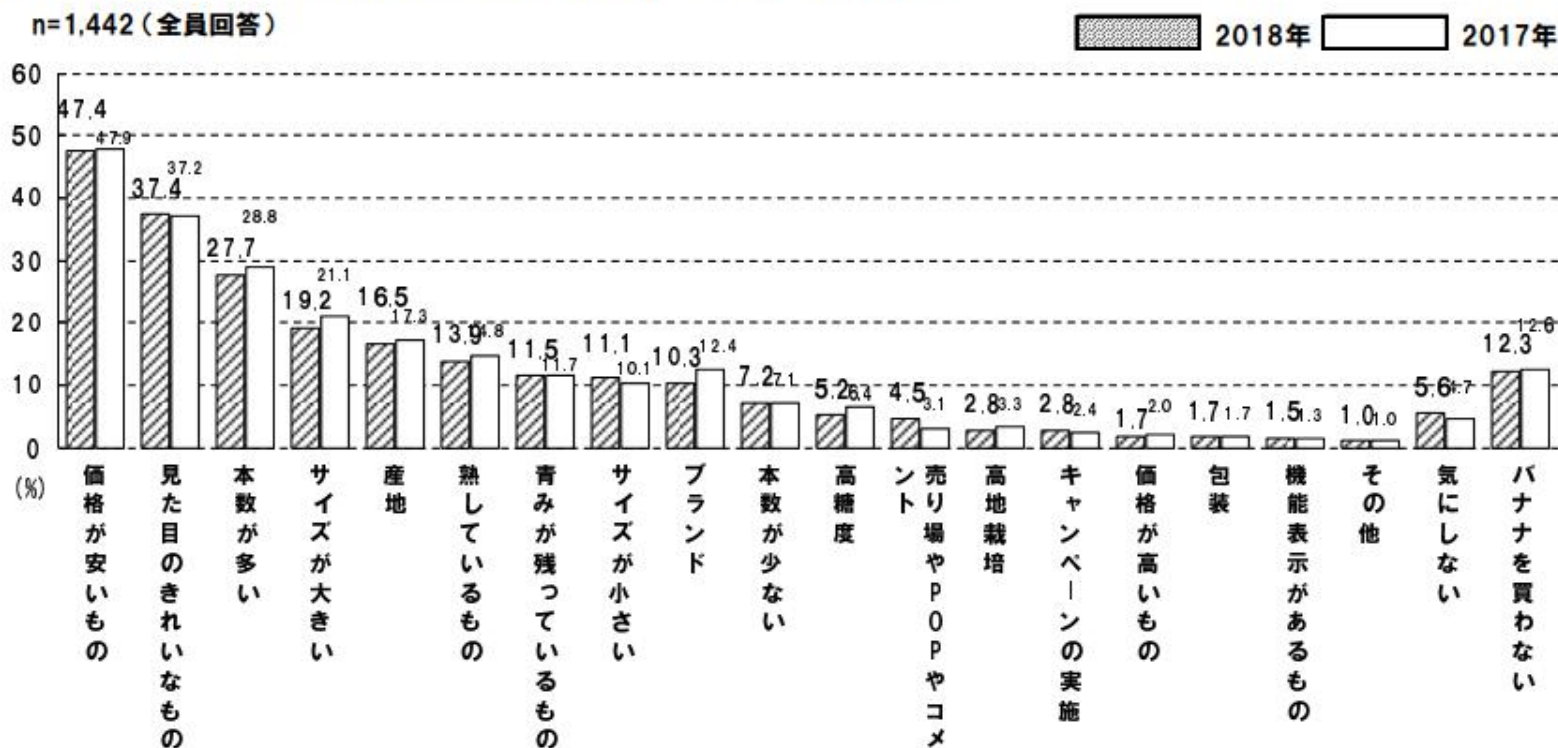
出典：農林水産省「果樹をめぐる動向」（令和元年5月）より転載

<https://www.maff.go.jp/j/seisan/ryutu/fruits/attach/pdf/meguzi1905130.pdf>（2020年3月29日参照）

バナナを買うときの基準

「価格が安いもの」が約47%で最も高く、以下、「見た目がきれいなもの」約37%、「本数が多い」約28%、「サイズが大きい」約19%が続いています。

Q. あなたがバナナを買う時の基準をお選びください。(複数回答)



日本バナナ輸入組合2018年7月(8月7日はバナナの日)

「バナナ・果物 消費動向調査」

<http://www.banana.co.jp/public/trend/trend14.pdf>

まとめにかえて

- 身近なバナナ一つから、いろいろなことが見えてきましたね。
- 世界の問題の解決に貢献するためには(国際協力)、自分が変わることも大切です。
- 情報はあふれていますが、情報の受動的な「消費者」では問えません。
- 「なぜ?」「ほんとうか?」を能動的に問う(自分で調べる)ことが大事ですね。

